

ROOTSI KOGEMUSED TOIDUALLERGIA VALLAS

Teet Pullerits
Göteborgi Sahlgrenska Ülikoolihaigla



Euroopa Liidu
struktuuritoetus



Eesti tuleviku heaks



ALLERGOFOOD

BIOTEHNOLOOGILISTE MEETODITE ARENDUS TOIDUALLERGEENIDE SEIREKS

EESTI vs ROOTSI

Allergy development and the intestinal microflora during the first year of life. Björkstén B, Sepp E, Julge K, Voor T, Mikelsaar M. *J Allergy Clin Immunol.* 2001 Oct;108(4):516-20.



Chronic bronchitis in the capitals Helsinki, Stockholm, and Tallinn. M, Larsson K, Laitinen LA. *Respir Med.* 2001 Oct;105(10):1000-5.

Respiratory symptoms among adult Estonians and Swedes. Kiviloog J, Loit HM, Baburin A, Lundeberg T, Järvelin M, Julge K, et al. *Respir Med.* 2005 Jun;103(6):853-61.

Associations with different prevalences of atopy in Estonia and Sweden. Julge K, Kiviloog J, Baburin A, Lundeberg T, Järvelin M, Julge K, et al. *Respir Med.* 2005 Jun;103(6):853-61.

Genetic differences between countries-myth or reality? Prevalence of asthma in Estonia and Sweden. Kiviloog J, Jannus-Pruljan L, Loit HM, Rönmark E, Julge K, et al. *Respir Med.* 2005 Jun;103(6):853-61.

Associations of ECP (eosinophil cationic protein)-gene polymorphisms to allergy, asthma, smoke habits and lung function in Estonian and Swedish infants. Voor T, Julge K, et al. *Respir Med.* 2005 Feb;35(2):153-9.

Associations of ECP (eosinophil cationic protein)-gene polymorphisms to allergy, asthma, smoke habits and lung function in the first 2 years of life in Estonian and Swedish infants. Voor T, Julge K, et al. *Respir Med.* 2006 May;36(5):619-28.



Allergic sensitization to common airborne allergens among adults in Estonia. Raukas-Kivioja A, Raukas ES, Meren M, Loit HM, Rönmark E, Lundbäck B. *Int Arch Allergy Immunol.* 2007;142(3):247-54.

Associations of ECP (eosinophil cationic protein)-gene polymorphisms to allergy, asthma, smoke habits and lung function in two Estonian and Swedish sub cohorts of the ECRHS II study. Jönsson UB, Håkansson LD, Jõgi R, Janson C, Venge P. *BMC Pulm Med.* 2010 Jun 9;10:36.

AKTUAALNE DEBATT ROOTSI MEEDIAS



AKTUAALNE DEBATT ROOTSI MEEDIAS

DN.se

Hanne Kjöllner: Skilj på hysteri och allergi

Bokmärk artikel Publicerad 2015-03-26 15:23



Livsfarligt även utanför munnen?

Allt oftare ombeds flygresenärer, av hänsyn till en allergisk passagerare, låta bli att äta nötter under resan. Men kan verkligen matallergiska reagera på vad andra stoppar i munnen?

Någonting har hänt. Det hävdade Stadshusets kökschef, Gunnar Eriksson, i en intervju inför den senaste Nobelfesten. Han syftade på

ANNONS:
Bästa ränta banksparande
Skaffa den bästa räntan på banksparande med denna gratis jämförelse finansportalen.se/sparkonto

Larm & Övervakningskamera
Vi ser till att ni får rätt utrustning för just det NI vill bevaka!
www.active-sakerhetskonsult.se

MATCHADES 600A ANNONS WÄRL

Skriv ut

Öka textstorlek

Rätta artikeln

LÄSARREAKTIONER

f 5 217

t 142

g+ 12

101



PÄHKLITE KEELUSTAMINE KOOLIS

Patsientide organisatsioon
Astma- och Allergiförbundet

Iga kommun otsustab keelu
sisseviimise

**Förbud mot nötter,
jordnötter, mandel och sesam**

Många barn och ungdomar är allergiska mot nötter, jordnötter, mandel eller sesam. En person som är svårt allergisk kan få en livshotande allergichock om hon av misstag får i sig detta.



FREDAG 10 APRIL 2015

NYHETER

Nu fälls det 100-åriga t

MILJÖ
Protesterna hjälpte inte. I går började det 100-åriga och unika valnösträdet på Ånässkolan sägas ner bit för bit.

– Jag är ingen trädkramare men det här är över allt förstånd, säger Annika Almsten som bor i området. I tisdags när hon kom hem från jobbet satt en lapp på porten.

Under rubriken "Information om trädffällning till dig som bor nära eller vistas på Ånässkolan" informerade lokalförvaltningen om att ett valnösträd på skolan inom kort skulle sägas ner. Man hoppades också på överseende med eventuella oljud.

EN BAKGRUND TILL beslutet gavs också på lappen: "Göteborgs Stads policy, handlingsprogram Astma & Allergi, förespekrar en säker

"Vi tycker självklart att det är tråkigt att trädet fälls, men vi är skyldiga att skapa en trygg miljö för barnen"

SUSANNA HANSON, sektorschef utbildning Örgryte/Härlanda

och trygg miljö för våra barn, vilket bland annat omfattar nötfria skolmiljöer. Efter ett par incidenter där elever fått kraftiga allergiska reaktioner av valnösträd har vi efter noggrant övervägande bestämt att ta ner trädet. Trädet kommer att ersättas med en ny, allergivänligare trädsort."

– Skolan byggdes i början av 1900-talet och efter ett par år planterades ett antal exotiska träd på gården, bland annat det här valnösträdet. Det är ganska unikt med ett valnösträd, som dessutom bär frukt varje år, på våra

– Jag har full respekt för allergiproblematiken, men har man verkligen övervägt alla möjligheter för att ändå bevara trädet? Och varför måste det gå så fort, trädet faller ju lite frukter förin i höst, fortsätter Annika Almsten.

EFTER ATT HA läst informationen på porten gick hon över till skolgården i ett försök att få tag på en ansvarig. Hon träffade först på ett par lärare, berättar hon. – De höll med mig och berättade att personalförespråk att man i stället skulle ta bort grusplanen där trädet står och ersätta den med en skolodling i stället. För som det är nu spelar barnen boll

åker ut på Övre Olsekröksgatan. – De hänvisade mig till rektorn som hänvisade mig till stadsledningsdirektör Katarina Othelius. Jag gick hem och sökte henne på telefon, men hon har inte ringt tillbaka.

ENLIGT INFORMATIONEN på dörren skulle det gamla valnösträdet tas ner inom kort. I går påbörjades arbetet. När GPs fotograf kom till skolan föll grenar till marken. – Att ta ner ett så vackert och exotiskt träd är mycket sorgligt. Går det inte att bromsa, så är trädet åtminstone värt uppmärksamhet och ett värdefullt släkt, säger

När GP kontaktar Katarina Othelius hänvisar hon till Susanna Hanson, sektorschef utbildning Örgryte/Härlanda. Hon berättar att skolan från början lyfte frågan om valnösträdet till Göteborgs park- och naturförvaltning. Men skolan hänvisades istället till lokalförvaltningen som äger trädet och det är också här som man fattat beslutet att fälla det exotiska trädet. – Vi kan barn och försöker ta ansvar för det. Och jag utgår från att de som kan träd har tänkt till här och tagit sitt ansvar. – Vi tycker självklart att det är tråkigt att trädet fälls.

en trygg miljö för barn och måste kunna känna hundra procent säkra i barnen är rute, säger Hans

ENLIGT SEKTORSCHEFEN tes först ett staket upp i trädet i ett försök att hålla barnen från frukterna. I fungerade inte. Man i även diskuterat möjlig

BIT FÖR BIT. Arboristen Leon Martini i färd med att ta ned det gamla valnösträdet.

VÄLTIMISE NEGATIIVSED KÜLJED?

ALLERGY Net

ALLERGY 2004;59:668-672

COPYRIGHT © 2004 BLACKWELL MUNKSGAARD

ALL RIGHTS RESERVED

CONTRIBUTIONS TO THIS SECTION WILL NOT UNDERGO PEER REVIEW, BUT WILL BE REVIEWED BY THE ASSOCIATE EDITORS

Atoopiline tüdruk ekseemi ja astmaga
Hüposensibiliseeriv ravi 6-11 a
kodutolmu lesta vastu
11 a - IgE piimavalk 18kU/L
Piimavaba dieet ekseemi pärast

**Fatal allergy as a possible
consequence of long-term
elimination diet**

E. Barbi*, T. Gerarduzzi, G. Longo, A. Ventura

Key words: anaphylaxis; elimination diet; loss of tolerance.

We report the case of an adolescent girl died from anaphylaxis to milk proteins presumably due to a loss of tolerance after an exclusion diet.

VÄLTIMISE NEGATIIVSED KÜLJED? LEAP (Learning Early About Peanut Allergy)

The NEW ENGLAND
JOURNAL *of* MEDICINE

ESTABLISHED IN 1812

FEBRUARY 26, 2015

VOL. 372 NO. 9

Randomized Trial of Peanut Consumption in Infants at Risk for Peanut Allergy

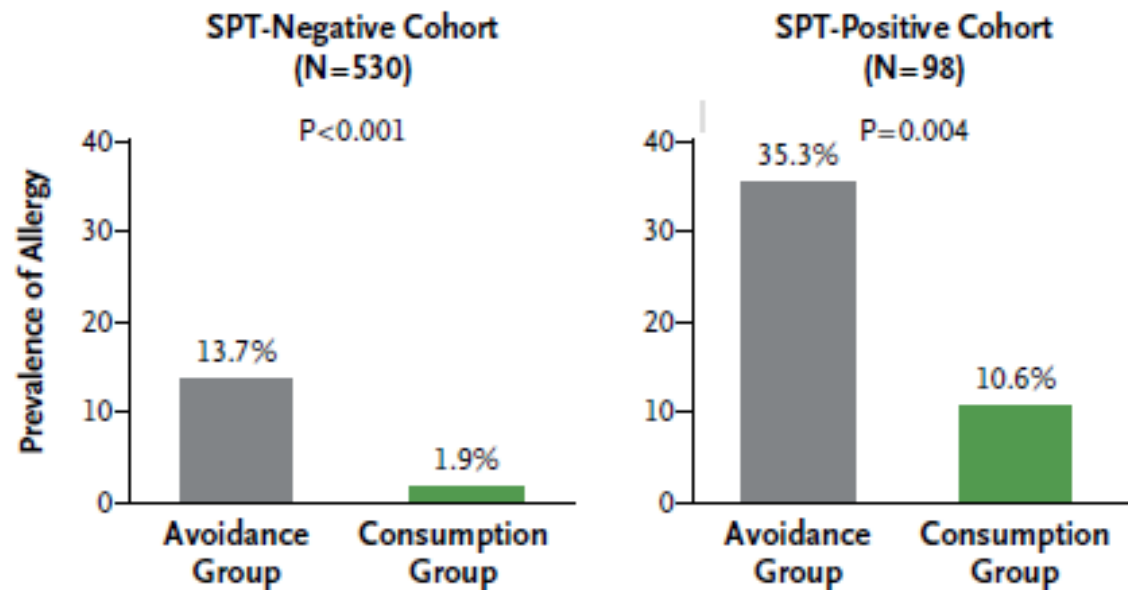
George Du Toit, M.B., B.Ch., Graham Roberts, D.M., Peter H. Sayre, M.D., Ph.D., Henry T. Bahnson, M.P.H., Suzana Radulovic, M.D., Alexandra F. Santos, M.D., Helen A. Brough, M.B., B.S., Deborah Phippard, Ph.D., Monica Basting, M.A., Mary Feeney, M.Sc., R.D., Victor Turcanu, M.D., Ph.D., Michelle L. Sever, M.S.P.H., Ph.D., Margarita Gomez Lorenzo, M.D., Marshall Plaut, M.D., and Gideon Lack, M.B., B.Ch., for the LEAP Study Team*

Allergiariskiga lapsed (raske ekseem / munaallergia)

n = 640; 4-11 kuud

Maapähkel ja/ei (*peanut or no peanut*)

LEAP (Learning Early About Peanut Allergy)



Pos nahatest enne: relatiivne risk vähenes 86,1%

Neg nahatest enne: relatiivne risk vähenes 70,0%

GLUTEENITALUMATUS ehk TSÖLIAAKIA

Rootsi tsöliaakiaepideemia
1982-96

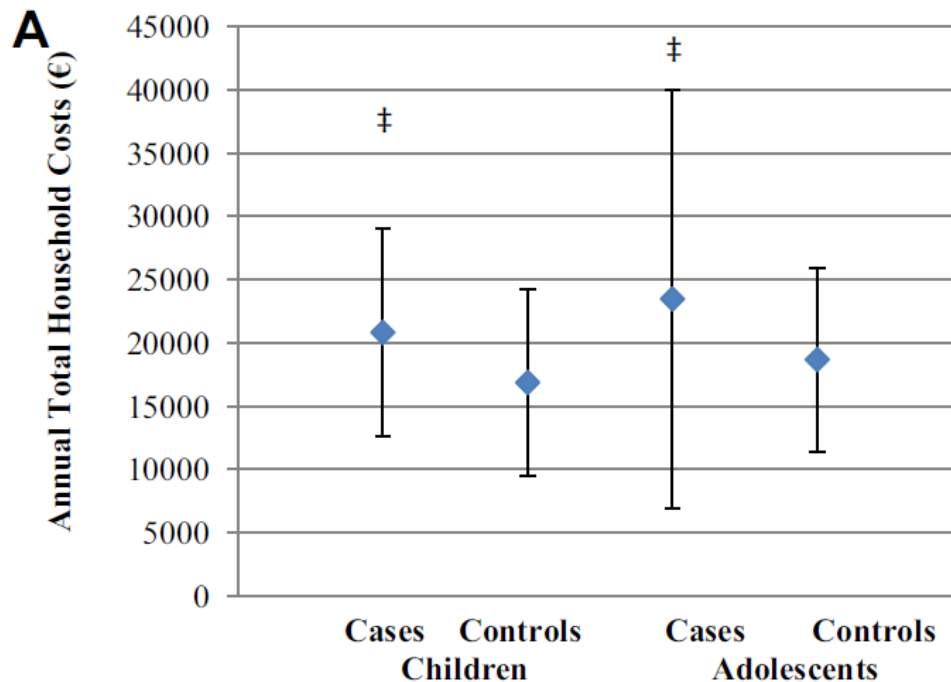
1982 soovitus: gluteen lastele
4nda kuu asemel 6ndast
kuust

Gluteeni kogust tõsteti

Tsöliaakia esinemissagedus
<2a lastel tõusis
1:1000 → 4:1000



Allergiaperede lisakulud (lapsed ja teismelised)



Allergia baas-
toiduainete vastu
(piim, muna,
nisujahu)

Pere kogukulude erinevus:

Lasteperede (0-12 a)
3961 EUR

Teismeliste pere (13-17a)
4792 EUR

Allergiaperede lisakulud (täiskasvanud)

Allergia baastoiduainete vastu (piim, muna, nisujahu)

Pere kogukulude erinevus:

8164 EUR (23856 EUR vs 15692 EUR)

Erinevus ainult kaudsetes kuludes, otsesed kulud võrdväärsed

ALLERGEENKOMPONENTIDE DIAGNOSTIKA

Molekulaartasandil allergeenid, mis on saadud

- loodusliku allika puhastamisel (natiivsed)
- biotehnoloogiliselt (rekombinantsete proteiinid)
- **PR-10 proteiinid:**
Bet v 1 homoloog; kuuma- ja ensüümlabiilsed (OAS)
- **Profiliin:**
Bet v 2 homoloog; kuuma- ja ensüümlabiilsed (OAS)
- **LTP (lipid transfer proteins):**
kuuma- ja ensüümstabiilsed; taimedes/puuviljades
- **Ladestusproteiinid (storage proteins):**
kuuma- ja ensüümstabiilsed; pähklites/luuviljalistes

MAAPÄHKEL

- **Ara h 1** – ladestusproteiin
 - Tihti seotud kliiniliste allergiasümptomitega
- **Ara h 2** – ladestusproteiin
 - Tihti seotud süsteemsete eluohtlike reaktsioonidega!
- **Ara h 3** – ladestusproteiin
 - Tihti seotud kliiniliste allergiasümptomitega
- **Ara h 8** – PR-10 proteiin = *Bet v 1* homoloog
 - Ristallergia kasega (OAS)



Provokatsioon pähklitega lastel

Vanemad veendunud, et lapsed reageerivad
(maa)pähklitele õhu kaudu

70 provokatsiooni

4 lapsel kerge reaktsioon, ülejäänud negatiivsed



Provokatsioonid Göteborgi Sahlgrenska haigla allergoloogiaosakonnas 2009-2013

243 provokatsiooni 5 aasta jooksul
168 patsienti

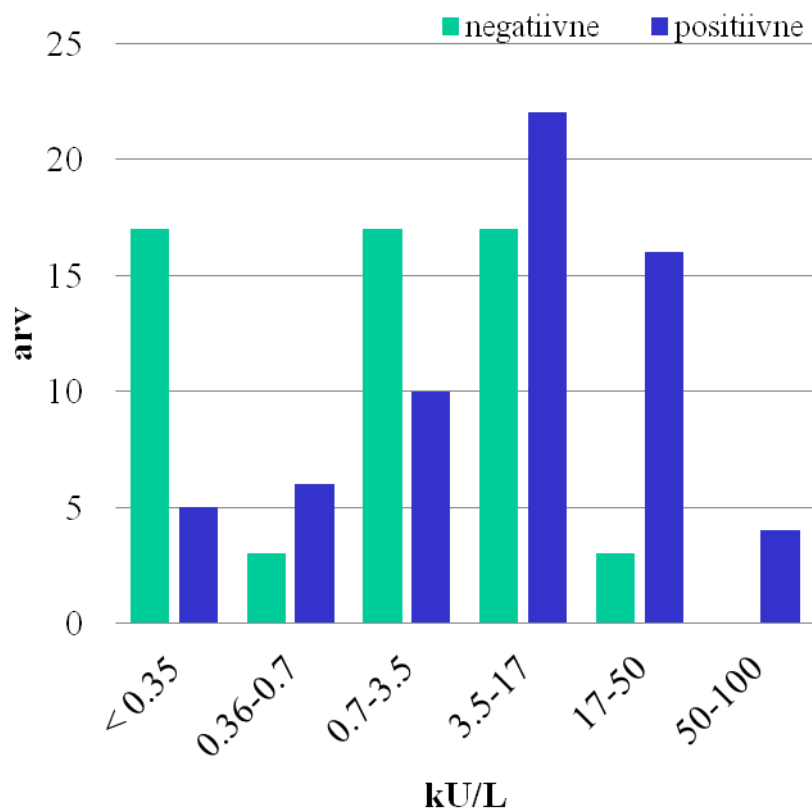
120 sarapuupähkel; 92 maapähkel; 22 mandel;
9 india pähkel ehk kašupähkel

61 patsienti polnud kunagi
pähkleid sünnud

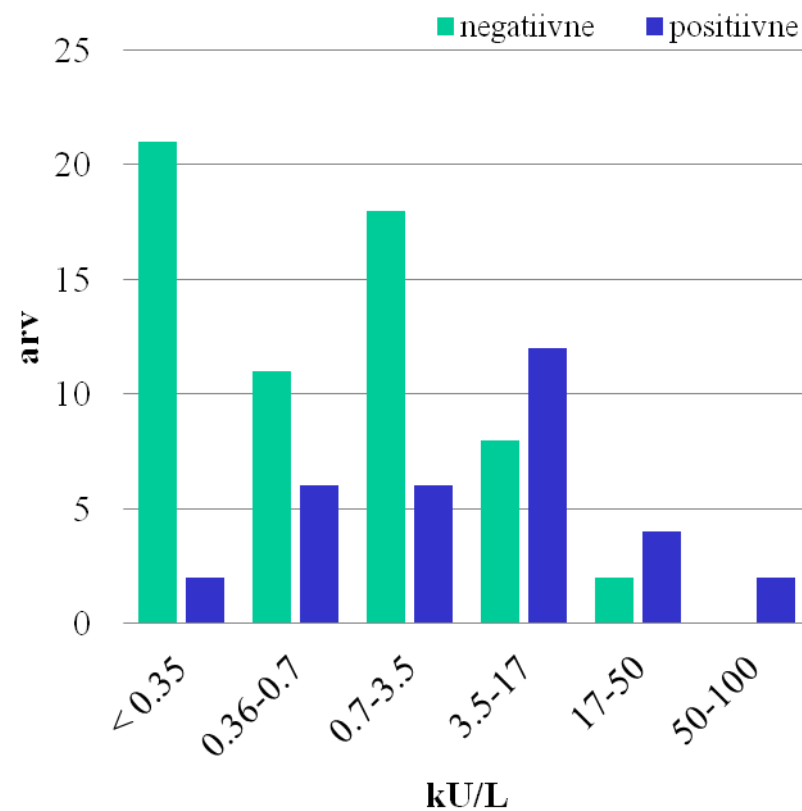


Provokatsioonid täiskasvanutel

Sarapuupähkel



Maapähkel



Provokatsioonid täiskasvanutel

43% provokatsioonidest positiivsed

Suurel osal oraalsed allergiasümptomid (OAS)

2 pat sügelemine, silmade paistetused

2 pat iiveldus, oksendamine

1 pat nõgestõbi

61st patsiendist kes vältisid pähkleid kartusest, reageeris ainult 1(!) kergete sümptomitega, ülejäänud 60 negatiivsed

Provokatsioonid täiskasvanutel

Hilisem jälgimine:

96 vastanut

56 pat (58%) söövad pähkleid

8 julgevad süüa "võib sisaldada pähkliosakesi"

32 (1/3!) ei julge ikka süüa, nende hulgas 19 kellede provokatsioon oli täielikult negatiivne

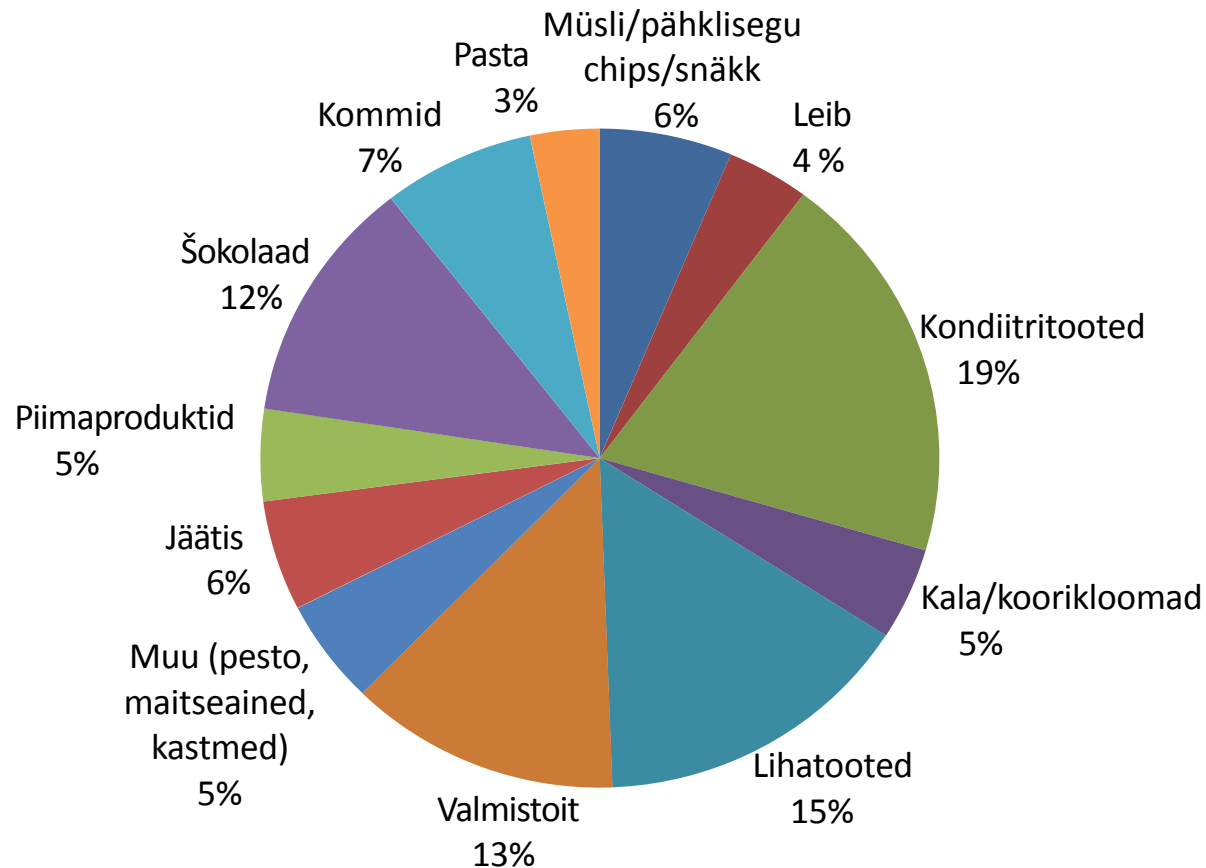
ALLERGILISED REAKTSIOONID TOIDUAINETELE

- Põhjused:
 - Märgistamise vead
 - Kontaminatsioon
 - Eksimus patsiendi poolt

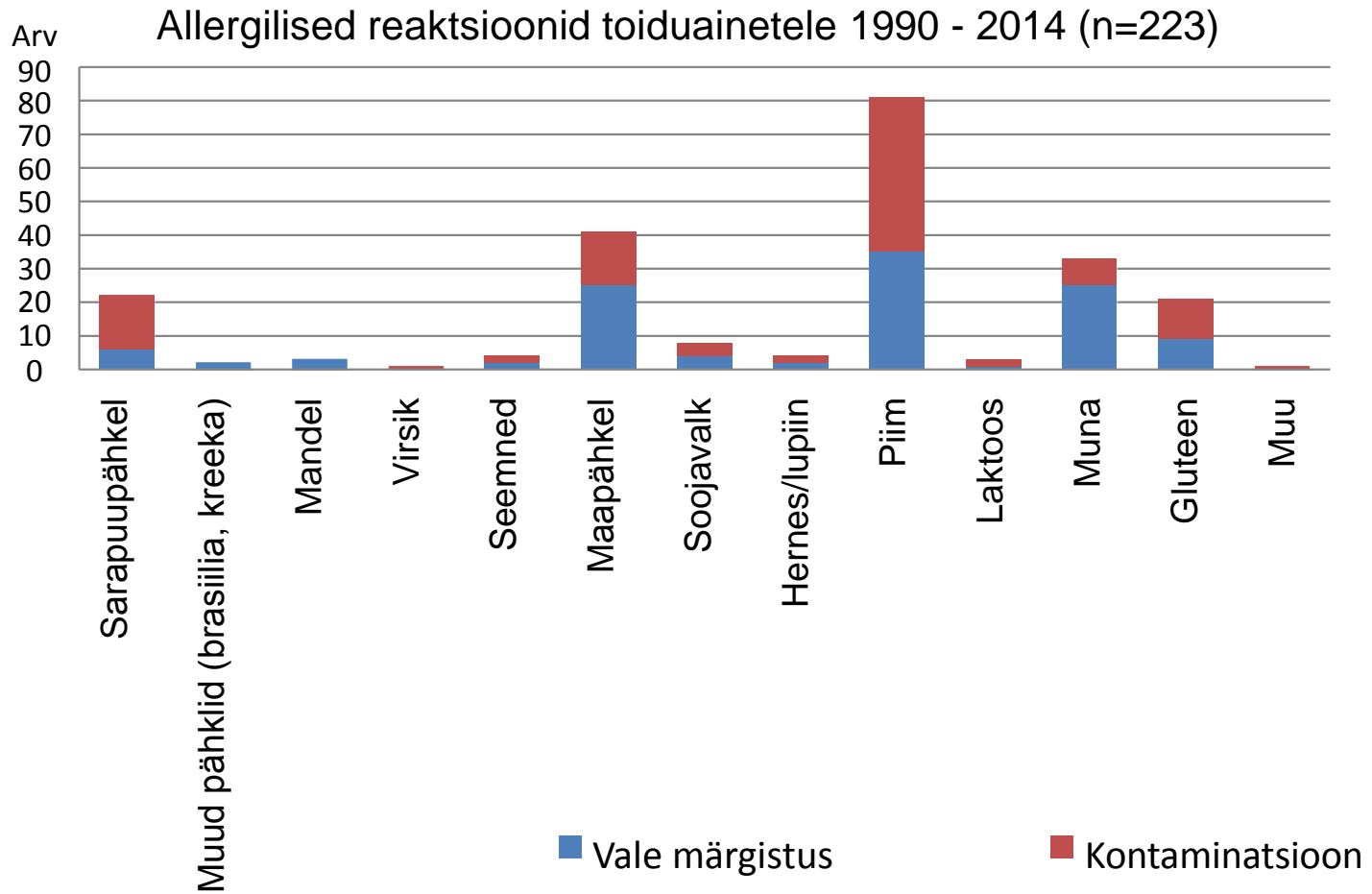
Rootsi toiduaineteamet analüüsib **tasuta** allergeene toiduainetes juhul kui allergiline patsient on reageerinud toiduainele, milles allergeene ei deklareeritud



KÕIGE PROBLEEMSEMAD TOIDUAINETE KATEGOORIAD/ VÕI MILLE TOOTJA MÜÜGIST VÕTNUD ALLERGIAPROBLEEMIDE TÕTTU



ALLERGILISED REAKTSIOONID JA NENDE PÕHJUSED



PIIM "PIIMAVABAS" SAIAS 2012

- 7-aastane tüdruk, piima-, muna- ja pähkliallergik, sõi pool vaniljesaia. Sai oli märgistatud kui "piimavaba", ühtegi patsiendile tuntud allergeeni märgistusloetelus polnud. "Vaniljekreem" oli kirjas kreemi koostisosi üles loetlemata.
- Tüdrukul tekkis astmahoog ja ärritus suus ning kurgus. Sai allergilise reaktsiooni vastu akuutravi.
- Proov Toiduaineteametisse (Livsmedelsverket). Vaniljekreemis 14 200 mg piimavalku/kg.
- "Piimavaba"???

SURMAJUHTUMID 1993-2015

- 14 juhtumit
- Lapsed ja noored, 6-22 aastat
- Kõikidel astma (erinev raskuskraad)
- Ainult 2l juhul oli adrenaliin välja kirjutatud
- Osadel juhtudel etendasid lisafaktorid (füüsiline pingutus, külm jook) negatiivset rolli

SURMAJUHTUMID 1993-2015

- 7 JUHTUMIT

tulenesid valest märgistusest / kontaminatsioonist

- Piim (vorst, chips)
- Sarapuupähkli võie (šokolaadis) 2 juhtumit
- Maapähkel (liistud kringlil, jook, tai söök)

- 7 JUHTUMIT

muud põhjused

- Sojavalk (lihapallid, kebab, hamburger (2 juhtumit); märgistatud
- Maapähkel (ilmselt tahtlik)
- Ebaselge põhjus, võimalik et piimavalk leivas
- Nisujahu pastas, peresiseselt valesti valmistatud (2010)

SURMAJUHTUMID 1993-2015

SAGEDUS

- 1993-1996 1,75 surmajuhtumit/aastas (n=7)
- 1997-2003 0,71 surmajuhtumit/aastas (n=5)
- 2004-2015 ainult 2 teadaolevat juhtu

TOIDUAINETE ALLERGIA

Tüüpjuhtum: kiiresti tekkivad kerged sümptomid,
sümptomitevaba periood 60-90 min
rasked kingamisteede sümptomid

Füüsiline aktiivsus ja külm jook aitab kaasa

Hilisreaktsioon 20% juhtumitest

KOKKUVÕTE

Ülirasked reaktsioonid väga haruldased (õnneks!) ja näitavad langustendentsi

Esineb palju asjatut hirmu ja ülediagnoosimist

Õige meditsiiniline informatsioon parandab elukvaliteeti ja vähendab kulusid



Euroopa Liidu
struktuuritoetus



Eesti tuleviku heaks



ALLERGOFOOD

BIOTEHNOLOOGILISTE MEETODITE ARENDUS TOIDUALLERGEENIDE SEIREKS